



Moisson Rimouski-Neigette

Rapport d'activités 2021-2022



Donnez espoir à ceux qui ont faim!



Table des matières

Résumé des activités 2020-2021	4
Mot de la présidente et de la directrice générale	5
Présentation de l'organisme	6
Mission	7
Mission	7
Clientèle	7
Équipe de Moisson RN	8
Engagement dans le milieu	9
Impact communautaire et social de Moisson Rimouski-Neigette	9
Affiliations	10
Profil de la clientèle	11
Description	11
Phénomènes socio-économiques	11
Services offerts	13
Banque alimentaire	14
Récupération de denrées alimentaires	14
Denrées reçues et distribuées	15
Redistribution aux organismes communautaires	16
Liste des organismes partenaires 2020-2021	16
Cuisines collectives	18
Cuisines de récupération et de transformation	19
Les Fruits Partagés	20
Bilan des cueillettes de dons	20
Volumes cueillis/reçus sous forme de dons	20
Totaux bénévoles	22
Faits saillants	22



Table des matières

Projets spéciaux	23
Financement	24
Activités et fournisseurs	25
Activités de financement	25
Fournisseurs 2019-2020	25
Principaux donateurs 2020-2021	26
Conclusion	28



Résumé des activités 2021-2022

Récupération et distribution de denrées alimentaires



567 775 kilos de denrées reçues



205 428 kilos distribués à **18 organismes**



362 347 kilos distribués à **10 995 personnes**



1 723 923 \$: valeur monétaire des denrées recueillies



4 278 personnes seules



655 couples avec enfants



543 dépannages alimentaires sont réalisés mensuellement



716 familles monoparentales



353 colocataires (frères et sœurs, grands-parents)



523 couples sans enfants

Depuis 1992:



117 594 dépannages remis à **205 428 personnes**

Activités de conditionnement / mets préparés



Plus de 100 activités de conditionnements dans l'année

Avec la participation de plus de 40 bénévoles

Plus de 4000 portions de mets préparés cuisinés

Près de 3000 lbs de denrées récupérées



Les Fruits Partagés



79 activités de cueillettes



6 408 kilos de fruits et de légumes



535 participations bénévoles (1 599 heures)



203 bénévoles différents



Mot du conseil d'administration et de la directrice générale

Bonjour,

Encore une année bien remplie de défis face à laquelle l'équipe et le conseil d'administration de Moisson Rimouski-Neigette ont su s'adapter afin de maintenir et bonifier les services, les collaborations et les projets.

La pandémie a permis de démontrer l'importance des banques alimentaires et le soutien de la communauté a été au-delà des espérances. Que ce soit en temps bénévole, en don en denrée ou en argent, en soutien moral et en collaborations de diverses formes, de nombreuses personnes étaient présentes, le coeur grand ouvert pour nous soutenir.

Merci à tous et à toutes de nous soutenir dans notre mission d'aider les personnes qui vivent des situations socio-économiques difficiles à bien s'alimenter.

Sophie Lajoie
Directrice générale



Présentation de l'organisme



Mission

Mission

Moisson Rimouski-Neigette est un organisme à but non lucratif qui offre plusieurs services reliés à l'aide alimentaire de dernier recours. Sa mission est de venir en aide aux gens qui ont faim et qui n'ont pas les moyens de s'alimenter de façon sécuritaire. À cette fin, elle :

- ◆ Recueille et distribue des denrées alimentaires sous forme de dépannage mensuel;
- ◆ Recueille et distribue des denrées alimentaires à plusieurs organismes communautaires;
- ◆ Récupère de la nourriture périssable, la transforme, confectionne et offre des mets prêts à manger qui sont ensuite redistribués;
- ◆ Soutient plusieurs cuisines collectives qui rejoignent actuellement plusieurs centaines de personnes de la région;
- ◆ Offre des activités de cueillettes de fruits et de légumes chez des producteurs et des particuliers.

Clientèle

Les services offerts par Moisson Rimouski-Neigette s'adressent aux personnes qui vivent des conditions socio-économiques difficiles, par exemple: des personnes sans revenu, des prestataires de l'assurance-emploi et de la sécurité du revenu, des travailleurs à faible revenu, des prestataires d'assurance-emploi, des familles monoparentales, des personnes étudiantes, des personnes en situation financière précaire, des personnes âgées, des personnes immigrantes ou réfugiées.





Équipe de Moisson RN

Conseil d'administration:

- Pascal D'Auteuil, présidente
- Jacques Gagnon, vice-président
- Olivier Hébert, secrétaire
- Raynald Deschênes, trésorier
- Administrateurs: Francis Arsenault, Corine Jacob, Richard Côté, Yanick Chassé et Jocelynn Meadows.

nombre de rencontres conseil d'administration: 15

Équipe de travail:

Direction générale: Sophie Lajoie

Adjointe à la direction: Brigitte Lebel

Chauffeur: Geoffroy Rey

Responsable de l'entrepôt: Katy Minville

Responsable des cuisines: Yoni Bélanger

Animation des activités culinaires: Josiane Provencher

Commis d'entrepôt: Hicham Bouzaachane, Pâquerette Minville

Coordonnateur des Fruits Partagés: Mathieu Boyd

Chargée de projet Fruits Partagés 2021: Marianne Poirier

Chargé de projet Fruits Partagés- été 2021: Thomas Savy

Soutien bénévole:

La mission de Moisson Rimouski-Neigette ne pourrait se réaliser sans l'incroyable soutien des bénévoles.

En 2021-2022, ce sont 116 bénévoles qui ont offert un total de 4 801 heures de bénévolat.



Engagement dans le milieu

Impact communautaire et social de Moisson Rimouski-Neigette

La mission de Moisson Rimouski-Neigette revêt une importance vitale au sein de la communauté. Il faut régulièrement adapter les équipements, le matériel et les stratégies afin de répondre aux besoins grandissants. L'impact et les retombées de la présence de Moisson sont énormes pour les personnes qui vivent des situations socio-économiques difficiles et pour les organismes communautaires soutenus.

Moisson RN contribue à la formation de futurs professionnels en offrant un lieu de stage et de bénévolat social. Ainsi, des étudiants en technique policière, en administration, en travail social, etc., offrent du temps lors des activités régulières ou ponctuelles de l'organisme et organisent des activités pour la clientèle desservie par Moisson.

Moisson RN a également différents partenariats avec des organismes ou des institutions scolaires qui font de l'intégration en emploi, que ce soit par des programmes adressés aux personnes vivant avec une déficience intellectuelle, des stages d'exploration professionnelle, du temps compensatoire à réaliser, etc. Ainsi, Moisson RN ouvre sa porte à différentes formes de projets qui permettent aux personnes vivant avec des difficultés particulières de mieux s'intégrer à la société.

Finalement, les impacts du projet Les Fruits Partagés sont très grands puisqu'au-delà de la cueillette de fruits et de légumes, ce service permet à plusieurs personnes de soutenir autrement la mission de Moisson RN. C'est un projet qui permet de rencontrer de nouvelles personnes et découvrir le territoire et le potentiel agroalimentaire local tout en posant un geste de solidarité.



Engagement dans le milieu

Affiliations

Tout au long de l'année, Moisson RN a maintenu, voire même consolidé, les affiliations à des organisations et lieux de concertation tels :

- ◆ Banques alimentaires Québec (BAQ)
- ◆ Banques alimentaire Canada (BAC)
- ◆ Cellule de soutien de la MRC de Rimouski-Neigette
- ◆ Corporation de développement de Rimouski-Neigette (CDC RN)
- ◆ Table régionale des organismes communautaires (TROC)
- ◆ Table en saine alimentation pour tous de Rimouski-Neigette
- ◆ COSMOSS Rimouski-Neigette
- ◇ Alliance pour la solidarité et l'inclusion sociale
- ◇ Table de concertation bioalimentaire du Bas-Saint-Laurent (TCBBSL)





Profil de la clientèle

Description

La clientèle de Moisson provient des municipalités de la MRC Rimouski-Neigette. Les personnes peuvent contacter l'organisme pour connaître la procédure à suivre pour s'inscrire à un des services offerts. Plusieurs organisations (communautaires, scolaires, santé, religieux, autre) réfèrent des gens dans le besoin aux services de Moisson RN. Depuis quelques années, une collaboration est réalisée avec Accueil Intégration Bas-Saint-Laurent (AIBSL) afin de rejoindre la clientèle immigrante ou réfugiée et de nouveaux partenariats avec les municipalités et la MRC ont été développés en 2020-2021 afin de mieux desservir les personnes qui habitent dans le territoire rural de la MRC.

Phénomènes socio-économiques

Les chiffres qui suivent démontrent une constance dans la clientèle par rapport à l'année 2020-2021 (voir tableau 1). Notons toutefois qu'il y a eu une hausse importante des demandes en 2020-2021 avec l'arrivée de la pandémie mondiale de la COVID-19.

La clientèle est hétérogène. Elle évolue à l'image des phénomènes sociaux vécus par l'ensemble de la population du territoire.

Profil	2017-2018	2018-2019	2019-2020	2020-2021	2021-2022
Hommes	41 %	41%	38 %	38	40
Femmes	37 %	35%	35 %	37	37
Enfants	22 %	24%	21 %	25	23

TABLEAU 1 - Profil de la clientèle

	2020-2021	2021-2022
Personnes seules	3 904	4 278
Couples sans enfant	728	523
Couples avec enfants	837	655
Familles monoparentales	811	716
Famille élargie ou colocation	292	353
Total :	6 574	6 525



Profil de la clientèle

TABLEAU 2 – Type de logement

	2020-2021	2021-2022
Locataire	3 842	3 815
Propriétaire	625	618
Chambres	625	555
Logement à prix modique	1 481	1 535
Chalet	1	2
Loyer supervisé	0	0
Total :	6 574	6 525

TABLEAU 3 – Provenance des revenus de la clientèle

	2020-2021	2021-2022
Aide sociale	4 302	4 377
Assurance emploi	625	308
Autres (pensions de sécurité de la vieillesse et autres,)	928	684
Travail	285	740
Prêts et bourses	419	370
CSST	15	46
Total :	6 574	6 525





Services offerts



Banque alimentaire

L'organisme a effectué en moyenne 543 dépannages à chaque mois à 10 995 personnes dans le besoin. De ce nombre, se trouvent 7 757 adultes et 3 238 enfants différents.

Nombre d'inscriptions et dépannages	2020-2021	2021-2022
Inscriptions	1 412	1 505
Dépannages	6 574	6 525

** 1 505 inscriptions dont 348 nouvelles demandes*

Collaboration avec Accueil et intégration BSL

Une fois par mois, un après-midi de dépannage alimentaire est organisé avec AIBSL afin de mieux rejoindre les personnes immigrantes et réfugiées.

Collaboration avec les municipalités rurales

En collaboration avec les municipalités rurales et la MRC de Rimouski-Neigette, des dépannages alimentaires sont livrés à même la municipalité, afin d'offrir un service de proximité.

Saint-Anaclet: 5 dépannages en moyenne par mois
Sainte-Blandine/Mont-Lebel : 14 dépannages en moyenne par mois
Saint-Narcisse: 13 dépannages en moyenne par mois
Saint-Valérien: 17 dépannages en moyenne par mois
Saint-Eugène: 8 dépannages en moyenne par mois
Saint-Fabien: 25 dépannages en moyenne par mois





Denrées reçues et distribuées

	2020-2021	2021-2022
Denrées reçues	337 176 kilos	567 775
Dons aux individus et aux familles	212 044 kilos	362 347
Dons aux organismes du milieu	125 132 kilos	205 428

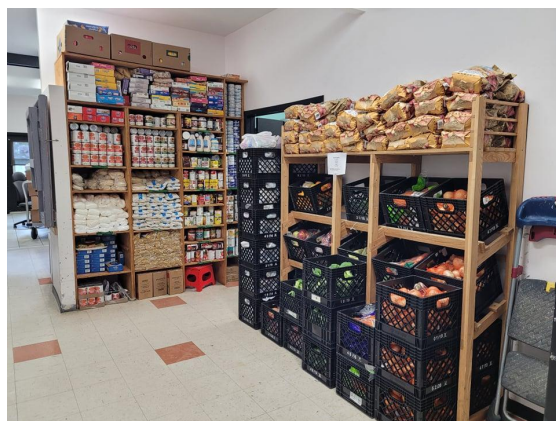
Denrées reçues	2020-2021	2021-2022
Viande	56 425	147 222
Boulangerie	38 799	38 244
Fruits et légumes	70 205	68 049
Produits laitiers	23 996	72 051
Autres produits comestibles	142 377	289 421
Produits non comestibles	5 374	41 336
Total en kilos:	337 176	723 923

Récupération de denrées alimentaires

Moisson Rimouski-Neigette a des ententes avec différents supermarchés et commerces d'alimentation afin de récupérer les invendus pour les redistribuer via les différents services d'aide alimentaire.

De plus, des denrées sont reçues via le réseau des Banques alimentaires, qui offre un soutien important à ses membres en développant des ententes avec différents partenaires agroalimentaires.

La population et différents partenaires jouent également un rôle important par rapport aux dons de denrées reçus.





Redistribution aux organismes communautaires

Moisson Rimouski-Neigette a des ententes de partenariat avec plusieurs organismes du milieu afin de redistribuer certaines denrées. Les denrées reçues par les organismes sont utilisées pour la confection de repas ou de collation ou lors des activités spéciales. De plus, Moisson RN peut offrir des denrées, des mets préparés ou des soupes lors de certains événements ou activités ponctuels.

Liste des organismes partenaires 2021-2022

Accueil Maternité
Arbre de vie
Association Canadienne de Santé Mentale
Centre de Crise du Bas-Saint-Laurent
Centre-Femmes de Rimouski
Le petit repère-pédiatrie sociale
Collectif Lèche-Babines
Frigo Riki
Je raccroche
La Débrouille
L'Arrimage
Le Transit
Maison des Familles de Rimouski-Neigette
Maison des jeunes de Rimouski
Maraîchers du Cœur
Répit du passant
SAIME (frigo solidaire)
SPCA du Littoral

*À noter que dans le contexte de la COVID-19, certains organismes ont fermé ou ajusté leur offre d'activités et de services, ce qui a eu de l'impact au niveau de la quantité de denrées redistribuées et le nombre d'organismes bénéficiaires.



12.5KG NET
Shipped
Weight

Nutritional Information Per 100gr

Parameter	Value	
Energy	320.8	Kcal
	1361.4	KJ
Protein	1.9	gr
Fat	0.4	gr
of which saturates	0	gr
Carbohydrate	75.9	gr
of which sugars	75.8	gr

**IRAN
ORIGIN**

Storage condition:
Keep in cool & dry ambient,
store away from sources of strong
odors - which may breed insects.
Rotate stocks by using oldest first



Cuisines collectives

En 2021-2022, nous avons adapté les activités culinaires pour offrir différentes formules, soit: des cuisines collectives, des cours de cuisine et des ateliers thématiques.

Ateliers thématiques

Moyenne de 8 participants par atelier

Octobre- Cuisine colombienne

Novembre- Cuisine italienne

Astuces épicerie

Décembre- Bouchées des Fêtes

Confection de cadeaux maisons

(chandelle et shampoing)

Mars- Cuisine du Costa Rica

Cours de cuisine de base

6 ateliers offerts à 5 participants

Cuisines collectives

4 groupes de 6 personnes

2 sessions de 4 activités

plus de 3500 portions cuisinées

Autres formes de partenariats

Participation hebdomadaire de 4 personnes de l'organisme SAIME

Participations ponctuelles de quelques étudiants du PEI

1 stagiaire en diététique, 2 en travail social et 1 en pharmaceutique

Moisson Rimouski-Neigette

NOUVELLE OFFRE D'ACTIVITÉS CULINAIRES!

Cours de cuisine
Session de 6 ateliers pour apprendre les techniques de base pour devenir plus autonome dans votre cuisine!

Cuisines collectives pédagogiques
Sessions de 4 ateliers pour cuisiner ensemble et partager nos connaissances!

Ateliers thématiques
Ateliers à la carte sur différents thèmes: cuisine du monde, planification de repas, découverte des épices, etc. Surveillez nos chefs-invités!

Ces activités sont réservées aux personnes à faible revenu.
Pour tous les détails et pour vous inscrire:
moissonrimouski.org/services-offerts/cuisine-collective/

Développement des compétences culinaires

Création d'un onglet astuces et recettes avec une foule d'outils pour le développement des compétences culinaires des usagers: fiches informatives, recettes, trucs anti-gaspillage, capsules vidéos, téléchargement de documents, etc



Cuisine de récupération et de transformation

À Moisson Rimouski-Neigette, nous croyons que tout gaspillage ou perte de nourriture reçue des généreux fournisseurs doit être évité.

Ainsi, pour alimenter le plus grand nombre possible de personnes à partir de denrées périssables recueillies, un service de récupération et de transformation d'aliments a été implanté afin de minimiser les pertes et de maximiser les services à la clientèle.

Activités de conditionnement / mets préparés

Plus de 100 activités de conditionnements dans l'année

Avec la participation de plus de 40 bénévoles

Plus de 4000 portions de mets préparés cuisinés

Près de 3000 lbs de denrées récupérées





Les Fruits Partagés

Les Fruits partagés est un service de Moisson RN mis sur pied en 2014. L'objectif du projet est de récolter des fruits et légumes chez des producteurs et des particuliers afin d'éviter le gaspillage de ces denrées et remettre les récoltes aux personnes dans le besoin. Pour ce faire, des activités de cueillettes sont organisées avec des bénévoles.

Ce qui est récolté est alors divisé en trois parts :

1/3 est remis au propriétaire

1/3 est remis aux personnes bénévoles

1/3 est remis à Moisson RN

Bilan des cueillettes de dons

	2019	2020	2021
Cueillettes chez des particuliers	42	14	34
Cueillette chez des producteurs	17	25	39
Cueillettes sur des terrains publics, institutionnels ou des projets communautaires	2	0	6
Dons des producteurs**	8	27	30
Nbre total de cueillettes	61	39	79
Total cueillettes + dons	69	66	109

** « Dons des producteurs » réfère à des surplus cueillis par les producteurs agricoles et ensuite donnés à Moisson. Ces surplus sont recueillis par les Fruits Partagés qui se déplacent à la ferme ou à un point de chute pour les recueillir

Volumes cueillis / reçus sous forme de dons

	2019	2020	2021
Volume total des cueillettes (estimé)	5 761	9 241	8 084
Cueillettes remises à Moisson	4 035	6 255	5 632
Dons de producteurs	269	1 138	776
Total remis à Moisson (en kilos)	4 303	7 392	6 408





Les Fruits Partagés

Totaux bénévolat

- ◊ Nombre de participations bénévoles : 535
- ◆ Nombre d'heures de bénévolat: 1599 heures
- ◆ Nombre de bénévoles différents: 203



Faits saillants de la saison

La sécheresse affecte les rendements

Le volume des récoltes s'est élevé à 8 860 kg ce qui est légèrement supérieur à la moyenne annuelle (7 033 kg). Cependant, plus de temps et de ressources ont donc nécessaires par unité de volume récoltée (79 cueillettes VS 51 cueillettes par saison en moyenne). Ceci s'explique en grande partie par la diminution des rendements liée à la sécheresse récurrente chez deux de nos principaux partenaires (Verger de la Soalaie et Pommes de terre Desrosiers). Une abondance exceptionnelle de prunes a cependant été récoltée sur les terrains privés de la MRC.

Des retombées sociales tangibles

Si la saison 2021 n'a pas été la plus abondante au niveau des récoltes, elle a mis en évidence les bénéfices du projet pour les bénévoles participant.e.s. En effet, en cette deuxième année de pandémie, nous avons pu observer l'importance du projet en tant que "lieu" de socialisation pour de nombreux.ses participant.e.s. Ces observations ont été confirmées par de nombreux commentaires des participant.e.s par rapport à l'effet bénéfique du service sur leur bien-être, leur santé mentale et leur réseau social.

Des actions pour la pérennité

Un exercice de planification stratégique a été réalisé entre les mois de novembre 2021 et mars 2022. Les bénévoles, les producteurs agricoles participant au projet, l'équipe de travail de Moisson RN et le CA ont été consultés. Le plan qui a résulté de cette démarche a permis de cibler les orientations prioritaires pour la période 2022-2024 et les moyens de les mettre en œuvre.

Par ailleurs, le Conseil d'administration a décidé d'intégrer les dépenses du projet au budget de fonctionnement général de Moisson ce qui assure les assises financières du service dans le futur. Jusqu'ici les Fruits Partagés était refinancé à partir de subventions à chaque année.



Projets spéciaux

Dans le cadre de la démarche de l'Alliance pour la solidarité et l'inclusion sociale, Moisson RN a été porteur de deux projets d'envergure qui permettent de mieux répondre aux besoins en alimentation.

Accès aux services d'aide alimentaire

Une chargée de projet a été embauchée afin de travailler sur l'accès aux services en aide alimentaire dans Rimouski-Neigette. Dans un premier temps, un sondage et des focus groupes ont été réalisés afin de connaître les besoins, les bons coups et les obstacles face aux services afin de soutenir les organisations dans l'amélioration de leurs services.

Développement compétences culinaires-COSMOSS RN

Via une collaboration avec COSMOSS Rimouski-Neigette, Moisson a embauché une chargée de projet qui a travaillé à la mise en place d'outils et d'activités pour le développement des compétences culinaires chez les jeunes 16 à 30 ans.

Carrefour alimentaire

Un comité de travail formé d'organismes communautaires, de personnes citoyennes, d'agents d'accompagnement et d'entreprises a été formé et avec le soutien d'une chargée de projet, se penche sur les possibilités de création d'un Carrefour alimentaire.

Le Carrefour alimentaire se veut un lieu physique qui permettrait aux divers organismes et entreprises en alimentation de partager les espaces et les ressources afin de bonifier et faciliter l'offre de services.

Dépannages ruralité-acquisition d'une remorque réfrigérée

La MRC de Rimouski-Neigette a fait l'acquisition d'une remorque réfrigérée afin de permettre aux municipalités d'assurer les dépannages alimentaires dans le territoire rural. Une belle amélioration pour l'offre de service de Moisson!



Financement



Activités et fournisseurs

Activités de financement

Les activités de financement habituelles ont dû être revues en 2020-2021 afin de respecter l'ensemble des consignes sanitaires imposées par la pandémie de la COVID-19 et limiter les contacts physiques et la présence de bénévoles dans des lieux publics.

La collecte mobile TELUS a été reconduite pour une deuxième année en 2021 et a permis d'amasser un total de 17 508 livres de denrées.

Octobre 2021	Collecte mobile TELUS
Décembre 2021	Participation à la Guignolée
Année 2021-2022	Moisson 52

Fournisseurs 2020-2021

Aux Bienfaits	IGA Jessop
APS Ordinaire	IGA Sirois
Baguettes en l'air	Jean Coutu
Banques alimentaires du Québec (BAQ)	Hôpital de Rimouski
Banques alimentaires du Canada (BAC)	Légumiers de l'Est
Boulangerie Douville	Les Maraîchers du cœur
Cégep de Rimouski	Ma Cabane en Gaspésie
Clinique de pédiatrie de Rimouski	Maison du spaghetti
Club des petits déjeuners	Maxi
Chasseurs généreux	Métro Sirois
Colabor	Miche canadienne
COOP Alina	Natrel
Dixie Lee	Olymel
Écoles de la commission scolaire	Pêcheurs généreux
Épicerie de la Seigneurie	Polobic
Folles farines	Restaurateurs de Rimouski
Fromagerie des Basques	Subway
Gadoua	Super C
GP / Plus	Tablée des chefs
	Tim Hortons
	Walmart



Principaux donateurs 2020-2021

Députés

1. Harold LeBel, député de Rimouski
2. Maxime Blanchette-Joncas, député de Rimouski-Neigette – Témiscouata – Les Basques

Fondations

1. Canada Helps
2. Fondation Sibylla
3. Jennely-Germain

Communautés religieuses

1. Les Frères du Sacré Cœur
2. Les Ursulines
3. Les Sœurs du Saint-Rosaire

Autres catégories

1. Caisse Desjardins Rimouski
2. Centre Intégré de la Santé et des Services Sociaux du Bas St-Laurent (CISSS BSL)
3. Club Lions de Rimouski
4. Ressources Naturelles et Faune
5. SEPAQ Île d'Anticosti
6. Ville de Rimouski
7. MRC de Rimouski-Neigette (Fond de développement du territoire)

Mesures d'urgence- COVID-19

1. Fonds d'urgence pour l'action communautaire
2. Banques alimentaires du Québec
3. Banques alimentaires du Canada
4. Alliance pour la solidarité et l'inclusion sociale
5. Ministère de l'agriculture, des pêcheries et de l'alimentation du Québec

Collaborateurs activités de financement

1. SAQ
2. Walmart
3. TELUS





Conclusion



L'année qui vient de passer en est une d'ajustement constant, en lien avec les mesures sanitaires, la pénurie de main-d'oeuvre, la hausse des demandes ou la restructuration et bonification des activités de l'organisme.

Nous tenons à remercier sincèrement les membres du conseil d'administration, les employés fidèles et dévoués, les bénévoles, les partenaires et toutes les personnes ou organisations qui soutiennent Moisson Rimouski-Neigette de multiples façons.

Merci d'être là, avec nous, et contribuer à répondre aux besoins alimentaires des personnes qui vivent des situations socio-économiques difficiles.





Moisson Rimouski-Neigette

99-A, rue de l'Évêché Est

Rimouski, Québec G5L 1X7

Téléphone : 418 722-0016

Télécopieur : 418 722-9116

moissonrimouski.org

Crédit photos: Moisson Rimouski-Neigette

www.moissonrimouski.org

